


# PARTYBOX Encore



## WICHTIGE SICHERHEITSINFORMATIONEN

### Für alle Produkte:

1. Lies diese Anweisungen.
2. Bewahre diese Bedienungsanleitung auf.
3. Beachte alle Warnungen.
4. Befolge alle Anweisungen.
5. Reinige es ausschließlich mit einem trockenen Tuch.
6. Achte darauf, die Belüftungsschlitze nicht zu blockieren. Installiere dieses Gerät gemäß den Anweisungen des Herstellers.
7. Stelle das Gerät nicht in der Nähe von Wärmequellen wie Heizkörpern, Wärmespeichern, Öfen oder anderen Geräten (einschließlich Verstärkern) auf, die Wärme erzeugen.
8. Setze nicht die Sicherheitsfunktion des polarisierten oder geerdeten Steckers außer Kraft. Ein polarisierter Stecker besitzt zwei Stifte, wobei einer breiter als der andere ist. Ein geerdeter Stecker hat zwei Stifte und einen dritten Erdungsstift. Der breitere Stift oder der dritte Erdungsstift dient deiner Sicherheit. Wenn der mitgelieferte Stecker nicht in die Steckdose passt, einen Elektriker nach einem Ersatz für die defekte Steckdose fragen.
9. Achte darauf, das Netzkabel so zu positionieren, dass man weder darauf treten kann, noch dass das Kabel insbesondere an Steckern, Steckdosen oder am Gerät direkt eingeklemmt wird.
10. Verwende nur Zubehörteile, die vom Hersteller angegeben wurden.
11. Verwende das Produkt nur mit Wagen, Ständer, Stativ, Halterung oder Tisch, die vom Hersteller angegeben oder mit dem Gerät mitgeliefert wurden. Bei der Verwendung eines Wagens ist beim Bewegen des Wagens/Geräts vorsichtig vorzugehen, um Verletzungen oder ein Umkippen zu vermeiden. 
12. Trenne das Gerät während eines Gewitters oder bei Nichtverwendung über einen längeren Zeitraum von der Netzstromversorgung.
13. Überlasse Wartungsarbeiten qualifizierten Kundendienst-Mitarbeitern. Eine Wartung ist erforderlich, wenn das Gerät in irgendeiner Weise beschädigt wurde, falls zum Beispiel das Stromversorgungskabel oder der Stecker beschädigt ist, Flüssigkeit verschüttet wurde oder Gegenstände in das Gerät gefallen sind, das Gerät Regen oder Feuchtigkeit ausgesetzt wurde, nicht ordnungsgemäß funktioniert oder heruntergefallen ist.
14. Ziehe zum vollständigen Trennen dieses Geräts von der Netzstromversorgung den Netzkabelstecker aus der Netzsteckdose.
15. Der Netzstecker des Netzkabels muss leicht zugänglich bleiben.
16. Dieses Gerät darf nur mit dem vom Hersteller gelieferten Netz- und/oder Ladekabel verwendet werden.

Die folgenden Anweisungen gelten möglicherweise nicht für wasserdichte Geräte. Weitere Informationen für wasserdichte Geräte sind in der Bedienungsanleitung oder in der Schnellstartanleitung deines Geräts enthalten.

- Verwende dieses Gerät nicht in der Nähe von Wasser.
- Dieses Gerät darf nicht tropfendem Wasser oder Spritzwasser ausgesetzt werden. Stelle außerdem sicher, dass keine mit Flüssigkeiten gefüllten Gegenstände – wie beispielsweise Vasen – auf diesem Gerät abgestellt werden.

**WARNUNG:** DIESES GERÄT DARF NICHT REGEN ODER FEUCHTIGKEIT AUSGESETZT WERDEN, UM DIE GEFAHR VON BRÄNDEN ODER ELEKTRISCHEN SCHLÄGEN ZU VERRINGERN.

VORSICHT	
<b>GEFAHR DURCH ELEKTRISCHEN SCHLAG. NICHT ÖFFNEN.</b>	
	DIESES SYMBOL AUF DEM PRODUKT BEDEUTET, DASS INNERHALB DES PRODUKTGEHÄUSES EINE NICHT ISOLIERTE, GEFÄHRLICHE SPANNUNG VORHANDEN IST, DIE ZU EINEM STROMSCHLAG FÜHREN KANN.
	DIESES SYMBOL AUF DEM PRODUKT BEDEUTET, DASS IN DIESER BEDIENUNGSANLEITUNG WICHTIGE BETRIEBS- UND WARTUNGSANWEISUNGEN ENTHALTEN SIND.

### VORSICHT FCC- UND IC-STATEMENT FÜR BENUTZER (NUR USA UND KANADA)

Dieses Gerät erfüllt den Teil 15 der FCC-Bestimmungen. Der Betrieb unterliegt den folgenden zwei Bedingungen: (1) Dieses Gerät darf keine schädlichen Störungen verursachen und (2) das Gerät muss jegliche Art von Störung akzeptieren, einschließlich solcher, die zu unerwünschten Vorgängen führen.

CAN ICES-003(B)/NMB-003(B)

### FCC-KONFORMITÄTSERKLÄRUNG VON ANBIETERN (SDoC)

HARMAN International erklärt hiermit, dass dieses Gerät mit Teil 15 Unterabschnitt B der FCC übereinstimmt.

Die Konformitätserklärung kann im Supportbereich unserer Website eingesehen werden, der unter [www.jbl.com](http://www.jbl.com) zugänglich ist.

### Erklärung zu Interferenzen der staatlichen Rundfunkkommission (Federal Communication Commission - FCC)

Dieses Gerät wurde getestet und erfüllt die Grenzwerte für ein Gerät der Klasse B, gemäß Teil 15 der FCC-Bestimmungen. Diese Grenzwerte sind dazu bestimmt, einen angemessenen Schutz vor schädlichen Interferenzen bei häuslicher Installation zu bieten. Dieses Gerät produziert und nutzt Hochfrequenzenergie, kann diese ausstrahlen und kann, wenn es nicht in Übereinstimmung mit den Anweisungen installiert und benutzt wird, zu Störungen des Funkverkehrs führen. Es besteht jedoch keine Garantie, dass bei einer bestimmten Installation keine Interferenzen auftreten. Falls das Gerät den Radio- oder Fernsehempfang stört, was durch

Ein- und Ausschalten des Geräts geprüft werden kann, sollten die Störungen durch die folgenden Maßnahmen behoben werden:

- Die Empfangsantenne erneut ausrichten oder sie an einen anderen Ort platzieren.
- Den Abstand zwischen dem Gerät und dem Empfänger vergrößern.
- Das Gerät an eine Netzsteckdose in einem anderen Stromkreis anschließen, an den der Empfänger nicht angeschlossen ist.
- Wende dich an den Händler oder einen erfahrenen Radio-/Fernsehtechniker.

**Achtung:** Änderungen oder Modifikationen, die nicht ausdrücklich von HARMAN genehmigt wurden, können die Berechtigung des Benutzers zum Betrieb des Geräts aufheben.

## Für Produkte, die HF-Energie übertragen:

### (i) FCC- UND IC-INFORMATIONEN FÜR BENUTZER

Dieses Gerät entspricht Teil 15 der FCC-Vorschriften und den lizenzfreien RSS-Standards von Industry Canada. Der Betrieb unterliegt den folgenden zwei Bedingungen: (1) Dieses Gerät darf keine schädlichen Störungen verursachen und (2) das Gerät muss jegliche Art von Störung akzeptieren, einschließlich solcher, die zu unerwünschten Vorgängen führen.

### (ii) FCC/IC-Strahlungsexpositionserklärung

Dieses Gerät entspricht den von FCC und ISED festgelegten Strahlungsaussetzungsgrenzen für unkontrollierte Umgebungen. Für den Fall, dass dieses Gerät dem FCC/IC SAR (Spezifische Absorptionsrate)-Expositionstest unterzogen werden muss, ist dieses Gerät so ausgelegt, dass es die von der FCC und ISED festgelegten Anforderungen für die Belastung gegenüber Funkwellen erfüllt. Diese Anforderungen setzen einen SAR-Grenzwert von 1,6 W/kg, gemittelt über ein Gramm Gewebe, fest. Der höchste SAR-Wert, der im Rahmen dieser Norm bei der Produktzertifizierung für die Verwendung bei ordnungsgemäßem Tragen am Körper oder am Kopf, ohne Trennung, angegeben wird. Um die HF-Expositionsrichtlinien zu erfüllen und die Exposition gegenüber HF-Energie während des Betriebs zu reduzieren, sollte dieses Gerät mindestens in diesem Abstand vom Körper oder Kopf positioniert werden.

## Für Funkgeräte, die in 5150–5850 MHz betrieben werden

### FCC und IC Vorsicht:

Hochleistungsradargeräte werden als Hauptnutzer der Bänder 5,25 bis 5,35 GHz und 5,65 bis 5,85 GHz zugeordnet. Diese Funkstationen können Interferenzen mit und/oder Schäden an LE-LAN-Geräten (Lizenzfreie lokale Netzwerke LE-LAN) verursachen. Für diese kabellose Ausrüstung sind keine Konfigurationskontrollen vorgesehen, die eine Änderung der Häufigkeit der Vorgänge außerhalb der FCC-Genehmigung für den US-Betrieb gemäß Teil 15.407 der FCC-Bestimmungen ermöglichen.

### IC Vorsicht:

Der Benutzer sollte auch darauf hingewiesen werden:

- (i) Die Vorrichtung für den Betrieb im Band 5150–5250 MHz ist nur für den Innenbereich bestimmt, um das Potenzial für schädliche Interferenzen mit mobilen Gleichkanal-Satellitensystemen zu verringern; (ii) die maximale Antennenverstärkung, die

für Vorrichtungen in den Bändern 5250–5350 MHz und 5470–5725 MHz zulässig ist, muss dem EIRP-Grenzwert entsprechen: und

- (ii) Die für Geräte im Band 5725–5825 MHz zulässige maximale Antennenverstärkung muss den EIRP-Grenzwerten entsprechen, die entsprechend für den Punkt-zu-Punkt- und Nicht-Punkt-zu-Punkt-Betrieb festgelegt sind.

**Nutzungsbeschränkung** Achtung, in der Europäischen Union ist der Betrieb innerhalb des Bandes 5150-5350 MHz auf den Einsatz in Innenräumen beschränkt.

**Korrekte Entsorgung dieses Produkts** (Elektro- und Elektronik-Altgeräte)



Dieses Symbol bedeutet, dass das Produkt nicht als Hausmüll entsorgt werden darf und zum Recycling an eine geeignete Sammelstelle geliefert werden muss. Die ordnungsgemäße Entsorgung und Wiederverwertung trägt zum Schutz der natürlichen Ressourcen, der menschlichen Gesundheit und der Umwelt bei. Weitere Informationen zur Entsorgung und zum Recycling dieses Produkts kannst du bei deiner örtlichen Stadtverwaltung, beim Entsorgungsdienst oder in dem Geschäft, in dem du dieses Produkt gekauft hast, erhalten.

## Dieses Produkt ist RoHS-konform.

Dieses Produkt erfüllt die Richtlinie 2011/65/EU und ihrer Änderungen über die Beschränkung der Verwendung bestimmter gefährlicher Stoffe in Elektro- und Elektronik-Altgeräten.

## REACH

REACH (Richtlinie Nr. 1907/2006) befasst sich mit der Produktion und Verwendung chemischer Stoffe und deren mögliche Auswirkungen auf die menschliche Gesundheit und die Umwelt. Artikel 33(1) der REACH-Richtlinie fordert von Lieferanten, die Empfänger zu informieren, falls ein Artikel über 0,1% Massenprozent (w/w) eines Stoffes oder beliebiger Stoffe von der Kandidatenliste für besonders besorgniserregende Stoffe (SVHC) („REACH-Kandidatenliste“) enthält. Dieses Produkt enthält den Stoff „Blei“ (CAS-Nr. 7439-92-1) in einer Konzentration von über 0,1 % im Verhältnis zum Gesamtgewicht.

Zum Zeitpunkt der Markteinführung dieses Produkts sind, außer dem Stoff Blei, keine anderen Stoffe der REACH-Kandidatenliste in einer Konzentration von über 0,1 Massenprozent (Gew.-%) in diesem Produkt enthalten.

Hinweis: Am 27. Juni 2018 wurde Blei zur REACH-Kandidatenliste hinzugefügt. Die Aufnahme von Blei in die REACH-Kandidatenliste bedeutet nicht, dass bleihaltige Materialien ein direktes Risiko darstellen oder zu einer Einschränkung der Zulässigkeit seiner Verwendung führen.

## Für Geräte mit Kopfhöreranschlüssen

### WARNUNGEN/WARNHINWEISE



Verwende den Kopfhörer NICHT über einen längeren Zeitraum bei hoher Lautstärke.

- Verwende deinen Kopfhörer bei einem angenehmen, moderaten Lautstärkepegel, um Hörschäden zu vermeiden.
- Regle die Lautstärke an deinem Gerät herunter, bevor du den Kopfhörer aufsetzt, und erhöhe die Lautstärke dann schrittweise, bis du einen angenehmen Hörpegel erreicht hast.

## Für Produkte, die Batterien enthalten

### Anweisungen für den Benutzer zur Entfernung, zum Recycling und zur Entsorgung von gebrauchten Batterien

Entferne die Batterien aus deinem Gerät oder deiner Fernbedienung, und verfähre wie in der Bedienungsanleitung zum Einlegen der Batterien beschrieben. Bei Produkten mit einem eingebauten Akku, der während der gesamten Lebensdauer des Produkts hält, ist eine Entfernung für den Benutzer eventuell nicht möglich. In diesem Fall übernehmen Recycling- oder Rückgewinnungszentren die Zerlegung des Produkts und die Entfernung der Batterie. Sollte es aus irgendeinem Grund notwendig werden, eine solche Batterie auszutauschen, muss dieses Verfahren von autorisierten Servicestellen durchgeführt werden. In der Europäischen Union und anderen Orten ist es verboten, Batterien mit dem Hausmüll zu entsorgen. Sämtliche Batterien müssen umweltverträglich entsorgt werden. Informiere dich beim örtlichen Entsorgungsunternehmen über die Sammlung, Wiederverwertung und Entsorgung von gebrauchten Batterien.

**WARNUNG:** Explosionsgefahr durch unsachgemäßen Akkuwechsel. Um das Risiko eines Brandes, einer Explosion oder eines Auslaufens von brennbarer Flüssigkeit/Gas zu verringern, nicht zerlegen, zerdrücken, durchstechen, nicht die Außenkontakte kurzschließen, nicht Temperaturen über 60°C (140°F), Sonneneinstrahlung oder ähnlichem aussetzen, nicht extrem niedrigem Luftdruck aussetzen und nicht in Feuer oder Wasser entsorgen. Ersetze diese nur durch die angegebenen Akkus. Das Symbol für die „getrennte Sammlung“ aller Batterien und Akkus muss ein durchgestrichener Behälter mit Rädern sein, wie nachstehend dargestellt:



## Für alle Produkte mit kabellosem Betrieb:

HARMAN International erklärt hiermit, dass dieses Gerät den grundlegenden Anforderungen und anderen relevanten Bestimmungen der Richtlinie 2014/53/EU entspricht. Die Konformitätserklärung kann im Supportbereich unserer Website eingesehen werden, der unter [www.jbl.com](http://www.jbl.com) zugänglich ist.

## EPILEPSIEWARNUNG

**Einige wenige Menschen können epileptische Anfälle erleben, wenn sie blinkende Lichter sehen.**

# INHALTSVERZEICHNIS

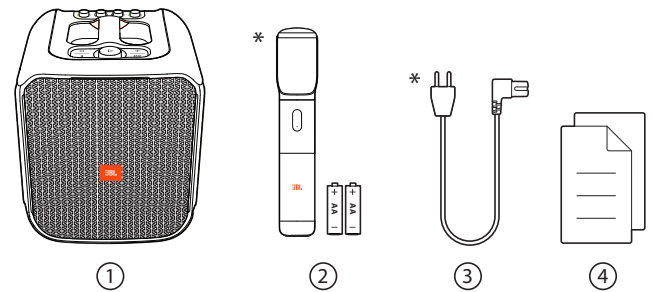
<b>WICHTIGE SICHERHEITSINFORMATIONEN</b>	<b>2</b>	<b>9. TECHNISCHE DATEN</b>	<b>14</b>
<b>1. EINLEITUNG</b>	<b>6</b>	<b>10. FEHLERBEHEBUNG</b>	<b>14</b>
<b>2. VERPACKUNGSIHALT</b>	<b>6</b>	<b>11. KONFORMITÄT</b>	<b>15</b>
<b>3. PRODUKTÜBERSICHT</b>	<b>7</b>	<b>12. WARENZEICHEN</b>	<b>15</b>
3.1 OBERSEITE	7		
3.2 RÜCKSEITE	8		
<b>4. POSITIONIERUNG</b>	<b>8</b>		
<b>5. EINSCHALTEN</b>	<b>9</b>		
<b>6. BENUTZEN DER PARTYBOX</b>	<b>9</b>		
6.1 BLUETOOTH-VERBINDUNG	9		
6.2 USB-VERBINDUNG	10		
6.3 MUSIKSTEUERUNG	10		
6.4 AUX-VERBINDUNG	10		
6.5 ABMISCHEN DES TONS MIT EINEM MIKROFON	11		
6.6 AUFLADEN EINES MOBILGERÄTS	12		
<b>7. TRANSPORT DER PARTYBOX</b>	<b>12</b>		
<b>8. ERWEITERTE VERWENDUNG</b>	<b>13</b>		
8.1 JBL PARTYBOX-APP	13		
8.2 LICHTEFFEKT	13		
8.3 TWS-MODUS	13		
8.4 WERKSEINSTELLUNGEN	13		
8.5 IPX4	13		

## 1. EINLEITUNG

Herzlichen Glückwunsch zu deinem Kauf! Diese Bedienungsanleitung enthält Informationen über den **PARTYBOX Encore** Lautsprecher. Wir empfehlen, dass du dir ein paar Minuten Zeit nimmst, um diese Anleitung zu lesen, die eine Produktbeschreibung und eine Schritt-für-Schritt-Anleitung enthält, die dir bei der Einrichtung und Inbetriebnahme hilft. Bitte lies vor dem Gebrauch des Produkts alle Sicherheitshinweise sorgfältig durch.

Wenn du Fragen zu diesem Produkt, seiner Installation oder seinem Betrieb hast, wende dich bitte an deinen Händler oder Kundendienst oder besuche unsere Website unter: [www.jbl.com](http://www.jbl.com).

## 2. VERPACKUNGSINHALT



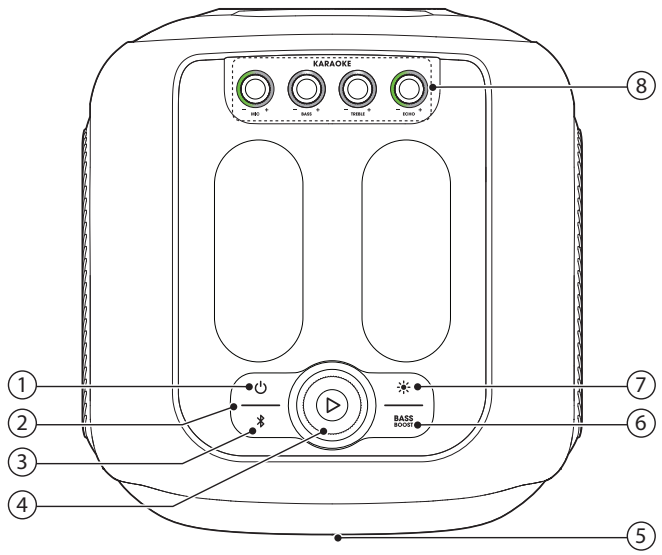
- 1) Hauptgerät
- 2) Kabelloses Mikrofon (mit zwei AA-Alkalibatterien)\*
- 3) Netzkabel\*
- 4) Kurzanleitung, Sicherheitsdatenblatt, Gewährleistungskarte

\* Netzkabelanzahl und Steckertyp sowie Mikrofonanzahl weichen je nach Region ab.



### 3. PRODUKTÜBERSICHT

#### 3.1 Oberseite



- 1) **⏻**
  - Schaltet das Gerät ein oder aus.
- 2) **Batteriestandsanzeige**
- 3) **📶**
  - Zum Aufrufen des Bluetooth-Kopplungsmodus drücken.
  - Halte diese Taste mehr als 10 Sekunden gedrückt, um alle gekoppelten Geräte zu entkoppeln.
- 4) **▶**
  - Drücke dies für die Wiedergabe, Pause und Fortsetzen der Wiedergabe.
  - Drehe dies im Uhrzeigersinn/gegen den Uhrzeigersinn, um die Hauptlautstärke zu erhöhen/zu senken.
- 5) **LED-Ring**
- 6) **BASS BOOST**
  - Wählt die Voreinstellung 1 oder Voreinstellung 2 der Bassverstärkung oder schaltet sie aus.
- 7) **⚡**
  - Drücken, um zwischen verschiedenen Lichtmustern umzuschalten.
  - Halte die Taste mehr als 2 Sekunden gedrückt, um das Stroboskoplicht ein- oder auszuschalten.

#### 8) KARAOKE

- **BASS +**
  - Passt den Basspegel an.
- **TREBLE +**
  - Passt den Höhenpegel an.
- **ECHO +**
  - Passt den Echopegel an.
- **MIC +**
  - Passt die Lautstärke des Mikrofons an (falls angeschlossen).

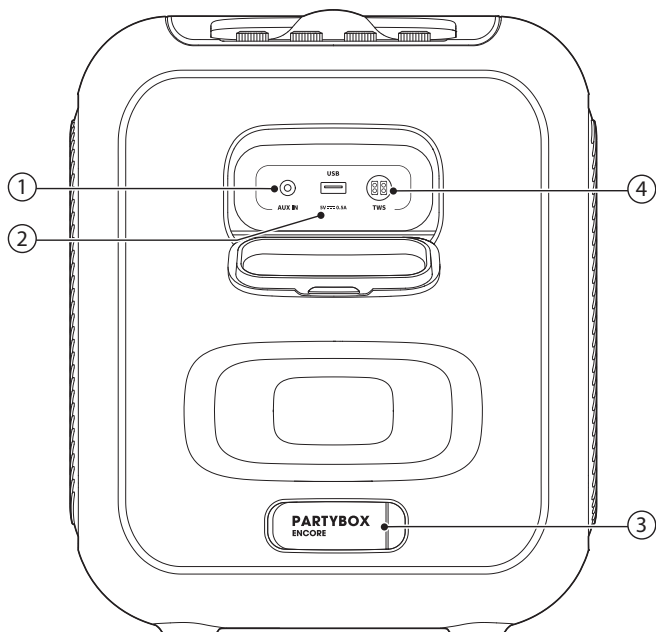
#### Achtung:

- Schauge nicht direkt auf die Licht emittierenden Teile, wenn die Leuchten der Lautsprecher eingeschaltet sind.

#### LED-Verhalten

⏻	○ Konstant weiß	Eingeschaltet
	● Aus	Standby / Ausgeschaltet
📶	⦿ Blinkt schnell weiß	Kopplung
	○ Konstant weiß	Verbunden
	● Aus	Nicht verbunden
BASS BOOST	● Gedämpftes Weiß	Voreinstellung 1
	○ Konstant weiß	Voreinstellung 2
	● Aus	Aus
⚡	⦿ Blinkt schnell rot	Akku schwach
	⦿ Blinkt langsam weiß	Lädt
	○ Konstant weiß	Der Lautsprecher ist vollständig aufgeladen, wenn der gesamte LED-Streifen konstant weiß leuchtet.

### 3.2 Rückseite



#### 1) AUX IN

- Zum Anschließen eines externen Audiogeräts über ein 3,5-mm-Audiokabel (nicht enthalten).

#### 2) USB

- Verbinde das Gerät mit einem USB-Speichergerät.
- Zum Aufladen eines Mobilgeräts.

#### 3) AC (Wechselspannung)

- An das AC-Wechselstromnetz anschließen.

#### 4) TWS

- Zum Aufrufen des TWS (True Wireless Stereo)-Kopplungsmodus drücken.

## 4. POSITIONIERUNG

### Achtung:

- Nicht auf den Lautsprecher setzen, um Schäden zu vermeiden.

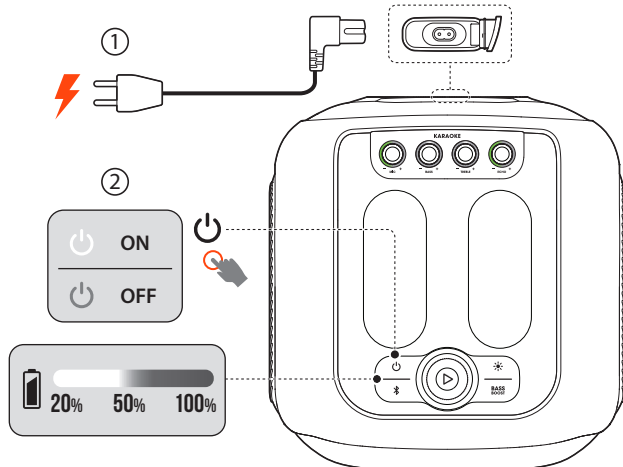
Stelle den Lautsprecher auf eine ebene, stabile Fläche und achte darauf, dass die Seite mit den Gummifüßen nach unten zeigt.



## 5. EINSCHALTEN

### Vorsichtsmaßnahmen:

- Verwende nur die mitgelieferten Netzkabel.
- Als Stromversorgung für den Lautsprecher kannst du entweder das Netzteil oder den eingebauten Akku verwenden.



1. Anschließen an das Stromnetz.
  - Nach dem Aufladen des Lautsprechers die Stromversorgung trennen, und der Betrieb erfolgt über den eingebauten Akku.
2. Zum Einschalten drücken.

### Tipps:

- Den Lautsprecher vor dem ersten Gebrauch vollständig aufladen, um die Lebensdauer des eingebauten Akkus zu verlängern.
- Wenn der Lautsprecher eingeschaltet ist, kann der Akkuladestand überprüft werden, indem du eine beliebige Taste auf dem Lautsprecher drückst.
- Der Lautsprecher wechselt nach 20 Minuten Inaktivität automatisch in den Standby-Modus. Wenn du auf dem Lautsprecher die Taste drückst, wechselt er in den normalen Betrieb.

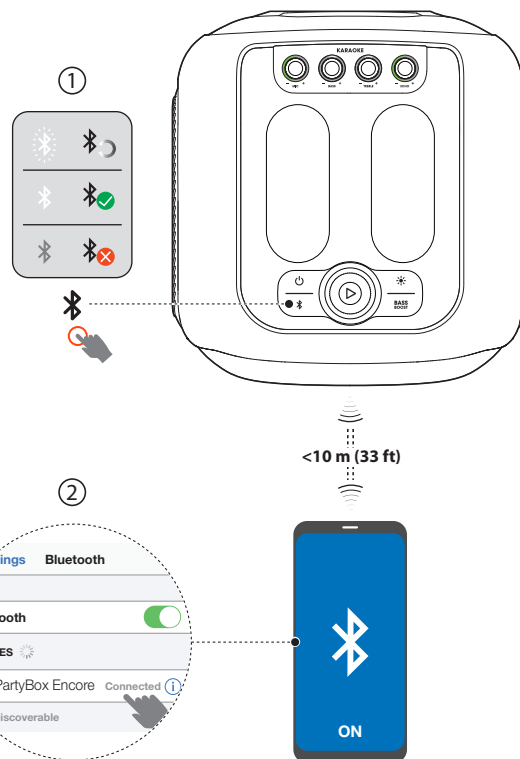
## 6. BENUTZEN DER PARTYBOX

### Hinweise:

- Es kann immer nur eine Klangquelle zur selben Zeit wiedergegeben werden. Die Prioritätsreihenfolge ist **USB** -> **BLUETOOTH** -> **AUX**.
- Wenn eine Quelle mit höherer Priorität gestartet wird, wird immer die Quelle mit geringerer Priorität unterbrochen.
- Um eine Quelle mit geringerer Priorität zu starten, muss zuerst die Quelle mit höherer Priorität gestoppt werden.

### 6.1 Bluetooth-Verbindung

Der Lautsprecher kann mit deinem Bluetooth-fähigen Smartphone oder Tablet verwendet werden.



1. Auf dem Lautsprecher auf drücken, um den Bluetooth-Kopplungsmodus zu starten.
2. Zum Verbinden **JBL PartyBox Encore** auf deinem Bluetooth-Gerät wählen.
3. Nach erfolgreicher Verbindung werden Audioinhalte von deinem Bluetooth-Gerät zu diesem Lautsprecher übertragen.

### Hinweise:

- Dieser Lautsprecher kann maximal 8 gekoppelte Geräte speichern. Das neunte gekoppelte Gerät wird das erste ersetzen.
- „0000“ eingeben, wenn ein PIN-Code für die Verbindung mit einem Bluetooth-Gerät angefordert wird.
- Die Bluetooth-Leistung kann durch den Abstand zwischen diesem Produkt und deinem Bluetooth-Gerät sowie durch die Betriebsumgebung beeinträchtigt werden.

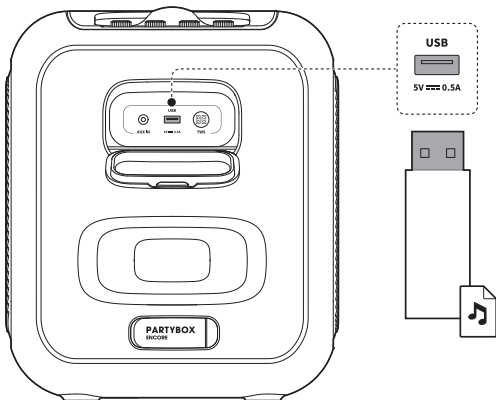
### Bluetooth-fähiges Gerät entfernen:

- Schalte diesen Lautsprecher aus oder
- deaktiviere Bluetooth auf deinem Gerät.

### Die Verbindung zum Bluetooth-fähigen Gerät wiederherstellen:

- Wenn du diesen Lautsprecher das nächste Mal einschaltest, versucht er, das zuletzt angeschlossene Gerät automatisch wieder anzuschließen.
- Wenn nicht, wähle manuell **JBL PartyBox Encore** auf deinem Bluetooth-Gerät, um eine Verbindung herzustellen.

## 6.2 USB-Verbindung



Schließe ein USB-Speichergerät, das wiedergabefähige Audioinhalte enthält, an den USB-Anschluss des Lautsprechers an.

- Der Lautsprecher wechselt automatisch zur **USB**-Quelle.
- Die Audiowiedergabe wird automatisch gestartet.

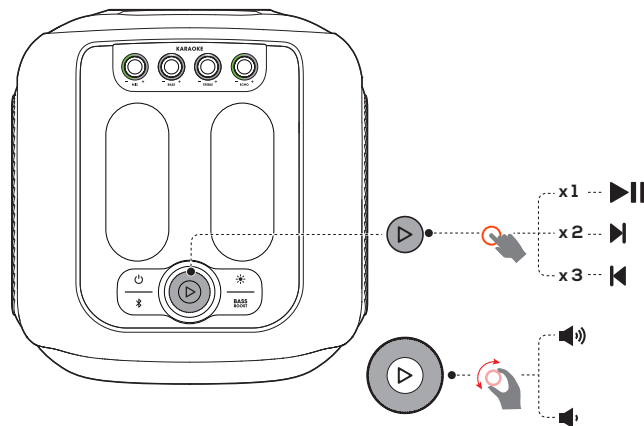
### Tipp:

- Der Lautsprecher gibt Audiodateien auf dem USB-Speichergerät vom Stammordner bis zur letzten Ebene der Unterordner in alphabetischer Reihenfolge wieder. Es werden bis zu 8 Ebenen von Unterordnern unterstützt.

### Unterstützte Audioformate

Erweiterung	Codec	Abtastrate	Bitrate
WAVE	PCM	8 / 11.025 / 12 / 16 / 22.05 / 24 / 32 / 44.1 / 48	384 / 529.2 / 576 / 768 / 1058.4 / 1152 / 1536 / 2116.8 / 2304
MP3	MPEG1 layer2/3	32 / 44.1 / 48	32 / 40 / 48 / 56 / 64 / 80 / 96 / 112 / 128 / 160 / 192 / 224 / 256 / 320
	MPEG2 layer2/3	16 / 22.05 / 24	8 / 16 / 24 / 32 / 40 / 48 / 56 / 64 / 80 / 96 / 112 / 128 / 144 / 160
	MPEG2.5 layer3	8 / 11.025 / 12	8 / 16 / 24 / 32 / 40 / 48 / 56 / 64 / 80 / 96 / 112 / 128 / 144 / 160
WMA		8 / 11.025 / 16 / 22.05 / 32 / 44.1 / 48	5 / 6 / 8 / 10 / 12 / 16 / 20 / 22 / 32 / 36 / 40 / 44 / 48 / 64 / 80 / 96 / 128 / 160 / 192 / 256 / 320

## 6.3 Musiksteuerung

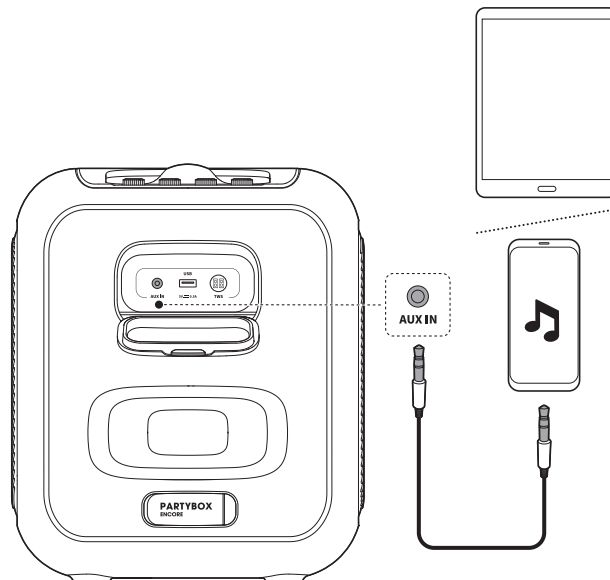


- Einmal **▶** drücken, um die Wiedergabe anzuhalten oder fortzusetzen.
- Zweimal **▶** drücken, um den nächsten Titel wiederzugeben.
- Dreimal **▶** drücken, um zum vorherigen Titel zurückzukehren.
- Drehe den Drehknopf **▶** im Uhrzeigersinn/gegen den Uhrzeigersinn, um die Hauptlautstärke zu erhöhen/zu senken.
- Drücke **BASS BOOST** zum Erhöhen des Basspegels: Pegel 1, Pegel 2 oder Aus.

### Hinweis:

- Das Überspringen eines Titels ist im **AUX**-Modus nicht verfügbar.

## 6.4 AUX-Verbindung



1. Zum Anschließen eines externen Audiogeräts über ein 3,5-mm-Audiokabel (nicht enthalten) an den Lautsprecher.
2. Starte die Audiowiedergabe auf dem externen Gerät, nachdem du die Wiedergabe von einer anderen Quelle gestoppt hast.

## 6.5 Abmischen des Tons mit einem Mikrofon

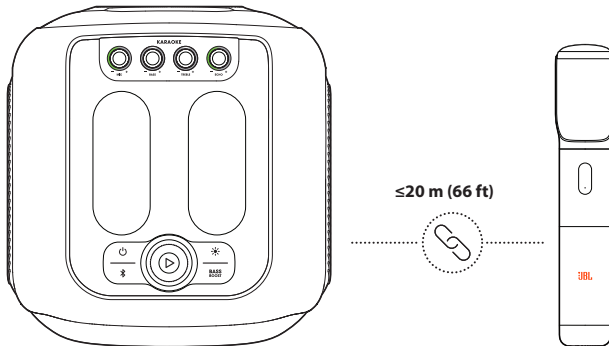
Wenn du ein Mikrofon verwendest, kannst du den Sound mit einer Audioquelle mischen.

### Hinweise:

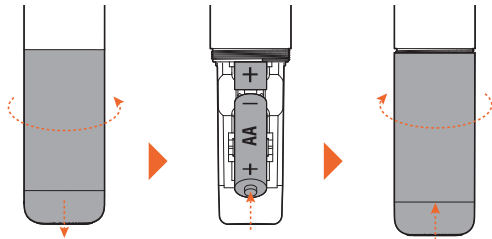
- Die Lautstärke des Mikrofons immer auf die Mindestlautstärke einstellen, bevor das Mikrofon angeschlossen oder getrennt wird.
- Das Mikrofon immer ausschalten, wenn es nicht benutzt wird.

### 6.5.1 Mikrofon verbinden

Standardmäßig ist das kabellose Mikrofon ab Werk mit dem Lautsprecher gekoppelt.



1. Die beiden AA-Alkalibatterien mit der richtigen Polarität einlegen.



2. Nacheinander den Lautsprecher und das mitgelieferte kabellose Mikrofon einschalten.
  - Nach erfolgreicher Einrichtung der kabellosen Verbindung hörst du einen Signalton.

### Hinweis:

- Das Mikrofon schaltet sich nach 10 Minuten Inaktivität automatisch aus.

### Ein neues kabelloses Mikrofon anschließen

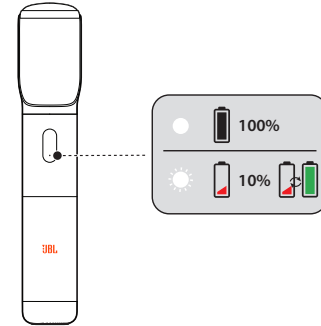
1. Den Lautsprecher ausschalten.
2. Achte darauf, dass der Abstand zwischen dem neuen kabellosen Mikrofon und dem Lautsprecher nicht mehr als 1 Meter beträgt. Mikrofon einschalten.
  - Das Mikrofon wird innerhalb von 3 Minuten automatisch mit dem Lautsprecher gekoppelt und verbunden.
3. Den Lautsprecher einschalten.

## Die Batterien des kabellosen Mikrofons austauschen

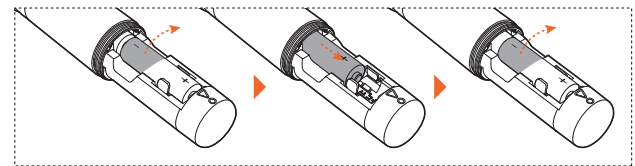
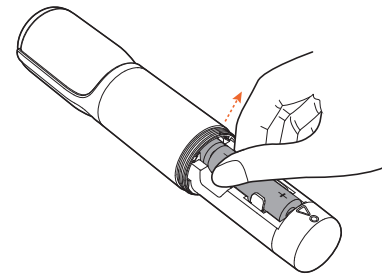
### Vorsichtsmaßnahmen:

- Batterien nicht mischen (alte und neue oder Kohlenstoff- und Alkalibatterien usw.).
- Die Batterien entfernen, wenn sie verbraucht sind oder wenn das Mikrofon für längere Zeit nicht benutzt wird.
- Batterien enthalten chemische Substanzen, sie müssen deshalb ordnungsgemäß entsorgt werden.

1. Batterieladestand überprüfen.




2. Wenn der Batteriestand niedrig ist, die alten Batterien durch neue ersetzen.

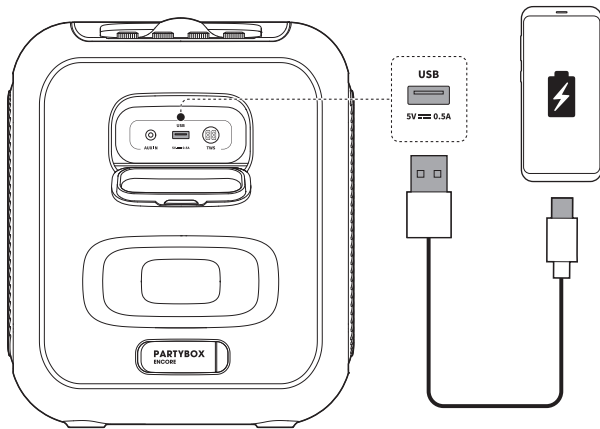


### 6.5.2 Sound mischen

Singe in das Mikrofon.

- Drehe den Knopf  im Uhrzeigersinn/gegen den Uhrzeigersinn, um die Lautstärke der Audioquelle einzustellen.
- Mit den Karaoke-Reglern oben an der Frontseite kannst du Lautstärke, Bass, Höhen und Echo des Mikrofons einstellen.

## 6.6 Aufladen eines Mobilgeräts



---

## 7. TRANSPORT DER PARTYBOX

### Vorsichtsmaßnahmen:

- Bevor der Lautsprecher bewegt wird, vergewissere dich, dass alle Kabel getrennt sind.
- Um Personen- und/oder Sachschäden zu vermeiden, halte das Gerät während des Transports gut fest.

Trage den Lautsprecher immer am oberen Griff.

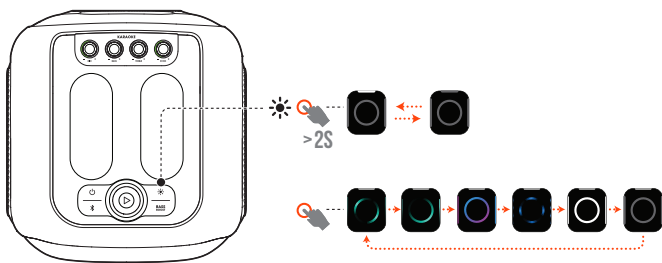
## 8. ERWEITERTE VERWENDUNG

### 8.1 JBL PARTYBOX-App



Lade die JBL PARTYBOX-App herunter und installiere sie, damit du noch mehr aus deinem Lautsprecher herausholen kannst.

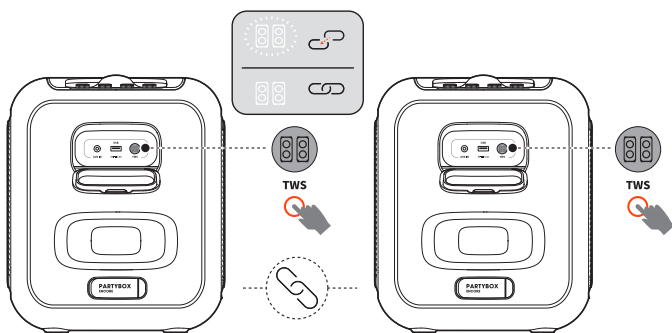
### 8.2 Lichteffekt



- Drücke ✨, um deinen bevorzugten Lichteffect auszuwählen: Rock, Flow, Kreuzweise, Wellen, Blitz oder Aus.
- Halte ✨ mehr als 2 Sekunden gedrückt, um das Stroboskoplicht ein- oder auszuschalten.

### 8.3 TWS-Modus

Du kannst über den TWS-Modus zwei PARTYBOX-Lautsprecher miteinander verbinden.



Drücke auf beiden Lautsprechern **TWS**.

#### TWS-Modus beenden:

Einen Lautsprecher ausschalten oder an einem der beiden Lautsprecher auf **TWS** drücken.

#### Tipp:

- Standardmäßig fungiert der mit deinem Bluetooth-Gerät verbundene Lautsprecher als Primärlautsprecher (linker Kanal), während der andere als Sekundärlautsprecher (rechter Kanal) dient.

### 8.4 Werkseinstellungen

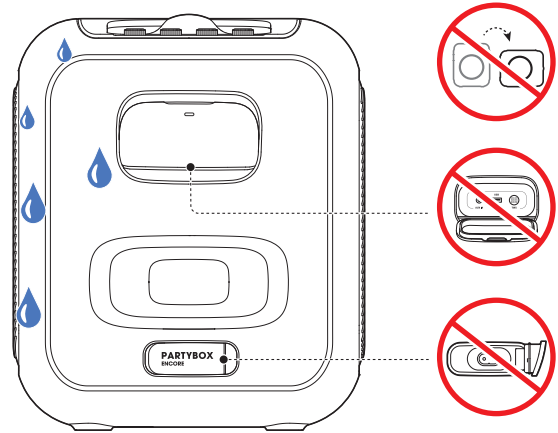
☀ und ▷ mehr als 10 Sekunden gedrückt halten, um die Werkseinstellungen wiederherzustellen.

### 8.5 IPX4

#### Achtung:

- Der Ladeanschluss muss immer trocken sein, besonders bevor die Netzstromversorgung angeschlossen wird.
- Für Spritzwasserschutz die Schutzabdeckungen immer sicher geschlossen halten.

Der Lautsprecher ist nach IPX4 spritzwassergeschützt.



## 9. TECHNISCHE DATEN

<b>Lautsprechertreiber:</b>	1 x 5,25-Zoll-Tieftöner, 2 x 1,75-Zoll-Hochtöner
<b>Ausgangsleistung:</b>	100 W RMS
<b>Stromversorgung:</b>	100–240 V~ / 50–60 Hz
<b>Frequenzbereich:</b>	50 Hz – 20 kHz bei -6 dB
<b>Rauschabstand:</b>	> 80 dB
<b>Akku-Typ:</b>	Lithium-Ionen-Polymer 27,0 Wh (gleichwertig zu 3,6 V, 7.500 mAh)
<b>Akkuladedauer:</b>	3,5 Stunden
<b>Musikwiedergabezeit:</b>	Bis zu 10 Stunden (abhängig von Lautstärke und Audioinhalt)
<b>USB-Format:</b>	FAT16, FAT32
<b>USB-Dateiformat:</b>	.mp3, .wma, .wav
<b>USB-Ladeausgang:</b>	5 V / 0,5 A (maximal)
<b>Kabeltyp:</b>	AC-Netzkabel
<b>Kabellänge:</b>	2.000 mm
<b>Bluetooth®-Version:</b>	5.1
<b>Bluetooth®-Profil:</b>	A2DP 1.3, AVRCP 1.6
<b>Frequenzbereich für die Bluetooth®-Übertragung:</b>	2,4–2,4835 GHz
<b>Bluetooth®- Übertragungsleistung:</b>	< 9 dBm (EIRP)
<b>Bluetooth®- Übertragungsmodulation:</b>	GFSK, π/4 DQPSK, 8DPSK
<b>Produktabmessungen (B x H x T):</b>	276 mm x 327 mm x 293 mm
<b>Nettogewicht:</b>	6,3 kg
<b>Abmessungen Verpackung (B x H x T):</b>	472 mm x 354 mm x 326 mm
<b>Bruttogewicht:</b>	8,34 kg

### Spezifikation für kabelloses Mikrofon

<b>Frequenzbereich:</b>	60 Hz – 15,8 kHz
<b>Rauschabstand:</b>	> 65 dB
<b>Max. Übertragungsleistung:</b>	< 10 mW
<b>Abstand zwischen Sender und Empfänger:</b>	≤ 20 m

\* 10 Stunden Akkutowiedergabezeit sind nur ein Richtwert und können je nach Musikinhalt und Akkualterung nach zahlreichen Lade- und Entladezyklen variieren.

## 10. FEHLERBEHEBUNG

### Achtung:

- Versuche niemals, das Produkt selbst zu reparieren. Falls bei der Verwendung dieses Geräts Probleme auftreten, prüfe die folgenden Punkte, bevor du den Service anforderst.

### System

#### Wenn der Lautsprecher sich nicht einschalten lässt.

- Sicherstellen, dass der Lautsprecherakku nicht entladen ist. Wenn er entladen ist, stattdessen die Wechselstromversorgung verwenden.

#### Einige Tasten reagieren nicht.

- Das Produkt befindet sich möglicherweise im Demo-Modus. Im Demo-Modus werden die Tasten  $\phi$  und  $\times$  deaktiviert. Zum Beenden die Tasten  $\triangleright$  und **BASS BOOST** gleichzeitig mehr als 5 Sekunden gedrückt halten.

### Ton

#### Kein Ton aus dem Lautsprecher.

- Sicherstellen, dass der Lautsprecher eingeschaltet ist.
- Lautstärke einstellen.
- Sicherstellen, dass eine Soundquelle aktiv und nicht stumm geschaltet ist.

### Bluetooth

#### Ein Gerät kann keine Verbindung mit dem Lautsprecher herstellen.

- Sicherstellen, dass die Bluetooth-Funktion des Geräts aktiviert ist.
- Der Lautsprecher ist bereits mit einem anderen Bluetooth-fähigen Gerät verbunden. Am Lautsprecher die Taste  $\times$  mehr als 10 Sekunden gedrückt halten, um die Verbindung zu trennen und ein neues Gerät zu koppeln.

#### Schlechte Audioqualität von einem verbundenen Bluetooth-Gerät.

- Der Bluetooth-Empfang ist schlecht. Das Gerät näher an den Lautsprecher bringen, oder alle Hindernisse zwischen dem Gerät und dem Lautsprecher entfernen.

### Kabelloses Mikrofon

#### Keine Reaktion vom Mikrofon.

- Mikrofon einschalten.
- Die Batterien austauschen, wenn der Batteriestand niedrig ist.
- Das Mikrofon manuell mit dem Lautsprecher koppeln (siehe [6.5.1 Mikrofon verbinden](#)).

---

## 11. KONFORMITÄT

Das Produkt entspricht der Energiegesetzgebung der Europäischen Union.

### Bluetooth-Verbindungsmodus

Das Produkt ist für das Streamen von Musik über eine Bluetooth-Verbindung vorgesehen. Ein Verbraucher kann Bluetooth-Audio auf den Lautsprecher streamen. Wenn das Produkt über Bluetooth verbunden ist, muss die Bluetooth-Verbindung jederzeit aktiv bleiben, um einen ordnungsgemäßen Betrieb zu gewährleisten.

Das Produkt wechselt nach 20 Minuten ohne Bedienung in den Ruhezustand (vernetzter Standby). Der Stromverbrauch im Ruhezustand beträgt weniger als 2,0 Watt. Der Lautsprecher kann in diesem Zustand über eine Bluetooth-Verbindung wieder aktiviert werden.

### Anderer Modus

Das Produkt wechselt nach 20 Minuten ohne Bedienung in den Standby-Modus. Der Energieverbrauch im Standby-Modus beträgt weniger als 0,5 Watt.

---

## 12. WARENZEICHEN



The Bluetooth® word mark and logos are registered trademarks owned by Bluetooth SIG, Inc. and any use of such marks by HARMAN International Industries, Incorporated is under license. Other trademarks and trade names are those of their respective owners.





HARMAN International Industries,  
Incorporated 8500 Balboa Boulevard,  
Northridge, CA 91329 USA  
[www.jbl.com](http://www.jbl.com)

© 2022 HARMAN International Industries, Incorporated.  
Alle Rechte vorbehalten.

JBL ist eine Marke von HARMAN International Industries, Incorporated, eingetragen in den Vereinigten Staaten und/oder anderen Ländern. Merkmale, Spezifikationen und Design können ohne vorherige Ankündigung geändert werden.